

27

107年10月發行

慈濟大學
第二十七期校友通訊
TCU ALUMNI



- 榮譽報導** 2018 台灣最佳大學慈大上榜
- 活動報導** 潘靖瑛教授追思會 / 緬懷李奕慧教授 / 慈大後中醫系錄取率3% / 慈大畢業典禮 / 慈大研究團隊新見解獲學界引用 / 慈大生設計「智慧盆栽」 / 推動「在地綠色公民經濟」
- 國際交流** 慈大柬埔寨華語人文營 / 四位泰國畢業生將慈濟教育帶回泰北
- 校友專區** 社工人突破與跨越 / 系所校友回娘家 / 東區校友餐會 / 校友參與各區新生暨家長座談會
- 交流園地** 畢業後一般醫學訓練計畫導師研習營 / 學校教的是你的態度

慈大第二十七期校友通訊

發行單位：慈濟大學

發行人：王本榮

總編輯：林聖傑

編輯：李家萱 陳以靖
陳逸寧

地址：花蓮市中央路三段701號

電話：(03)856-5301分機 1005

傳真：(03)856-2500

師長的話	楊仁宏 醫學院院長	1
校園動態		2
榮譽報導		3
活動報導		4
國際交流		12
校友專區		14
交流園地		18

靜思小語集：

不要總是要求別人給我什麼，
要想我能為別人做什麼。

生活有朝氣，活得暢暢快快，
工作講求效率，做得踏踏實實。

證嚴上人 靜思語錄



慈大教育 品質保證

各位親愛的校友：

首先祝福每一位校友身體安康、事業順利、家庭幸福。

慈濟醫學院創校於民國83年，民國89年改名為「慈濟大學」，本學年(107)因應社會時代的變遷，生命科學院併入醫學院，學校另設置國際暨跨領域學院；王本榮教授於民國95年接任校長以來，帶領學校通過各種評鑑，包括校務評鑑、系所評鑑及醫學系TMAC評鑑等，慈大的辦學績效與品質獲得教育部及社會的高度肯定，王校長領導功不可沒。

遠見雜誌近年調查顯示慈濟大學已是優質教育品質的保證，2018台灣最佳大學排行榜，慈大獲醫科第6名、私大第9名、教學表現第12，再度證明慈濟大學的辦學品質普獲社會肯定。各位校友就是最好的證明，不管您在哪個單位、機構服務，我們所聽到的都是好口碑，慈大畢業的學生「很負責」、「很有人文」、「訓練很札實」、「很有服務精神」、「醫師很有同理心」等等，各位校友的優質表現，母校深以為榮。

另外值得向各位校友報告的是，醫學院醫學系獲得106年度TMAC全面評鑑通過醫學教育成果和辦學理念深獲肯定。回顧本校醫學系2007年開始接受TMAC評鑑，歷經96年的「待觀察」、98年的「有條件通過」、100年追蹤評鑑由「有條件通過」轉為「通過」，103年的全面評鑑首次獲得「通過」，106年TMAC採用新制評鑑準則進行全面評鑑，慈大醫學系再次獲得「通過」且效期6年，同時接受全面評鑑的學校另有國防醫學院及輔仁大學醫學院，但僅獲得「通過」且效期3年的結果，此項成果得來不易，對於慈大更是一件殊榮。

醫學院評鑑委員會(TMAC)於(106.12.04-07)進行為期四天實地訪視評鑑，由賴春生召集人等九位委員實地走訪慈濟各教學場域，並與師生訪談，能夠正面肯定醫學系辦學特色，評鑑報告中敘述「在董事會、蔡炳坤執行長、王本榮校長、醫學院楊仁宏院長、醫學系陳宗鷹主任及師長們努力耕耘之下，評鑑委員在這四天的資料檢視、師生訪談、課堂實地觀察、及查核過程中，看到了許多對教學充滿熱誠，默默奉獻的教師，以及許多貼心服務的慈濟志工，特別是慈懿爸媽的關懷、無語良師的大捨奉獻，都是社會對慈濟醫療志業體正面的肯定，也是慈濟大學醫學系的絕佳特色」。通過此次TMAC評鑑，慈大醫學教育的成效與品質受到高度的肯定，也經由TMAC評鑑與國際醫學教育無縫接軌，期待未來朝「醫學教育的典範大學」邁進。

楊仁宏 教授
國立陽明大學醫學博士

現職：
慈濟大學醫學院院長
慈濟大學醫學系皮膚學科教授
花蓮慈濟醫學中心皮膚科主治醫師
慈濟醫療志業醫學教育暨研究管理委員會主任委員



校園動態

榮譽事蹟

- ◎ 慈大蟬聯教育部「推動防制學生藥物濫用」績優學校
- ◎ 醫學院醫學系獲得106年度TMAC全面評鑑通過
- ◎ 醫學系張季涵、王偉如同學，分別榮獲107年度全國、花蓮縣大專優秀青年
- ◎ 教育部高教深耕計畫項目「教學實踐研究」，107年通過率48%，慈大申請20件，通過14件，通過率高達70%，遠高於全國一般大學52%通過率

新任主管 (107.08.01)

曾國藩教授	兼任副校長，並兼研發長、校務研究中心主任、模擬醫學中心主任、醫學系解剖學科主任
劉瑞瓏教授	兼任醫學院副院長
羅時燕教授	兼任醫學院副院長
黃千惠教授	兼任物理治療學系(含碩士班)主任
溫淑惠教授	兼任公共衛生學系(含碩士班)主任
李添福教授	兼任醫學資訊學系(含碩士班)主任
張景媛教授	兼任教育傳播學院院長
黃麗修副教授	兼代人文社會學院院長
劉哲文副教授	兼任國際暨兩岸事務長，並兼代國際暨跨領域學院院長
林宜蓉副教授	兼任英美語文學系(含碩士班)主任，並兼英語教學中心主任
楊久滕合聘副教授	兼任醫學系副主任
張恩庭合聘助理教授	兼代醫學系副主任
曾漢榮先生	擔任社會教育推廣中心主任

退休教師 (107.07.31)

醫學院

醫學資訊學系	李錫堅教授	醫學系放射腫瘤科	許文林副教授
醫學系內科	鄭景仁教授	醫學系解剖學科	林國偉講師
醫學系外科	林欣榮教授		
醫學系病理學科	韓鴻志教授	人社院	
醫學科學研究所	朱堂元教授	宗教與人文研究所	林美容教授
醫學科學研究所	劉鴻文教授	教傳院	
醫學系生化學科	李展平副教授	傳播學系	陳定邦副教授

2018 台灣最佳大學排行榜 慈大國際學生數全國第四

遠見雜誌公布2018台灣最佳大學排行榜，慈大獲醫科第6名、私大第9名，國際學生人數比例在上百所大學中排名第4，教學表現第12。再度證明慈大即是優質教育品質的保證。

台灣東、西部存在極大的城鄉差距，高教領域更是放大這項殘酷的事實，但慈濟大學卻突破這項限制。成就追過不少西部大學，為偏鄉高教爭一口氣。



慈大王本榮校長指出，「我們的學生在入學時或許不是最頂尖，但經過慈大洗禮後就不一樣了」，105年第二次專門職業及技術人員高等考試物理治療師及醫事檢驗師慈大學生雙榜首；中醫師第一階段合格率100%、106年第二次及107年第一次專門職業及技術人員高等考試中醫師第一階段榜首也皆為慈大學生。慈大學生人數只有三千多人，但是外籍生比例卻占10.6%。從101學年度3%到106學年10.6%，其中以馬來西亞最多，對台灣學生來說花蓮是後山，但對這群外籍生來說花蓮卻成是他們未來與世界連結的重要搖籃。因為國際生的加入，也讓台灣學生不僅增加了國際視野，也在彼此良性競爭中，踏出立足世界的腳步。

慈大雖位處臺灣東部，但擁有的慈濟資源遍及全世界，首創大體模擬手術教學及感恩追思典禮，吸引世界各地學校前來觀摩。全球慈濟分會及慈濟人更是慈大學生的最大優勢，除了共同培養全球慈濟志業體所需優秀人才外，鼓勵學生參與各項國際競賽，也提供學生各種國際交流及海外學習經費補助，平均約10位學生就有1人獲得補助。107年畢業的馬來西亞籍楊宇湘和印尼籍Sailent Simaremare同學，2017年到美國聯合國參加「聯合國專案實習」，長達七週的學習機會，和各國的青年人交流，認識各國未來的優秀青年，學習如何透過年輕人團結的力量讓世界更美好。因為慈濟基金會在全球受到肯定，慈大學生比別人多了很多機會可以參與國際間的組織和活動。

泰國馬希賓醫院也提供公費獎學金鼓勵泰國學生到慈大念書，未來回到泰國服務。泰國籍學生柯育天表示，希望學成後可以將慈濟人文帶回泰國外，也能將台灣醫療的現代化慢慢引進泰國。遠見2018台灣最佳大學調查排行榜，共34項關鍵指標做為評鑑基準，指標中以註冊率、生師比、學生平均經費，以及學校年度現金增減最受學生及家長關注。慈大極力突破困境，生師比排名第5、學生平均經費排名第8、年度增加經費第5，也讓慈濟大學在教學表現上獲全國第12名佳績。

(文：李家萱、王碧霞)

緬懷潘靖瑛教授 親友師生用思念和微笑說再見



潘靖瑛 教授 (1956-2018)

學歷：美國匹茲堡大學教育心理學博士
慈大歷程：

- 1998年 教育研究所副教授、推廣教育中心
主任、教務處註冊組組長
- 1999年 通識教育中心主任
- 2002年 教育研究所所長
- 2006年 兒家系主任
- 2008年 英語教學中心主任
- 2015年 教育研究所教授
- 2016年 校務研究專責小組召集人
- 2017年 教傳院院長、校務研究辦公室
主任

107.05.26慈大舉辦教傳院潘靖瑛院長追思會，表達對潘院長無盡的感恩與懷思。慈濟大學王本榮校長以「春風化雨育菁英，通情達理立典範」感謝潘院長對慈濟大學的奉獻。

潘靖瑛院長悄然離世令許多人錯愕與不捨，當天慈大師生、院長好友及親友300多人都一起參與她這場人生的畢業典禮。「死是人生必然的結果，潘院長已完成他的使命，只是比我們早離去，希望大家以懷念的心情來和潘院長說說話。」潘院長先生陳清漂教授說，也讓這場追思會減少了感傷氛圍，更增添溫馨。

「好希望能再一次進到您的研究室跟您聊著近況，好希望能再一次和您一起整理辦公室，好希望這些話您能聽見，還有我來不及說出的感謝。原來上次隨口一聲的再見，永遠都見不到了，我好想念您 您知道嗎？」慈大教研所陳昕同學在追思會上代表學生說出對潘院長的感謝及思念，對這位總是以細心、耐心、沒有壓力的方式在照顧著學生的長者，學生心中充滿感謝。慈濟教育志業執行長蔡炳坤說：「潘靖瑛院長是位先行者，面對困難，從來沒有說不，感謝她陪伴慈濟大學發展與轉型」。

幾位和潘靖瑛院長平日會定期聚會談教育理念的慈大資深教授也和大家分享了他們心目中的潘靖瑛教授。方菊雄教授憶起他當校長時潘院長的協助，心中仍是充滿感恩，感謝她對慈大的認同與關愛，知道潘院長希望自己離去時是穿上慈濟大學冬季制服，方教授今日也特別穿上慈大制服來參與這場追思會。邱鐵雄教授說，對於潘院長的離去心中仍是充滿感傷與不捨，未來這個餐會仍會繼續下去，但潘靖瑛院長卻要永遠缺席了。林銘德教授說，聽潘教授講話是種享受，但以後再也聽不到她的聲音了，最後還特別選了一首千風之歌獻給現在已自由自在的潘老師。

東華大學白亦方教授說，就當作潘教授已經是終身教授休假去，我們就接受這樣安排，讓潘院長可以好好休息。宜昌國中校長陳玉明和潘靖瑛教授，不但是師生關係也是教育伙伴關係，陳玉明校長說他當初參與校長遴選，潘教授提醒他除了要誠信、真誠，還要以身作則、建立制度，他一直謹記在心也持續在做，也感謝這些年來潘老師對偏鄉教育的協助，他相信潘老師已化為清風、陽光，隨時在看顧著我們。

潘教授積極、自信、不畏挑戰，樂於承擔各種工作和職務，一生奉獻教育志業育才無數，是同仁們心目中認真負責且處事圓融的師長，也是學生們樂於親近且有求必應的好老師。自1998年服務於慈濟大學，迄今已二十年，一生學術與服務的能量，幾盡奉獻於此。在花蓮，潘教授更以其英語教學專長，帶領慈大師生投入偏鄉學校的英語教學服務，如今，欣見樹苗已成長茁壯，並逐步開枝散葉。

追思會上，學生們透過手語「你打開我的眼睛」感謝潘院長平日的指導。獻上花朵與祝福，感恩潘院長為慈濟大學和教育志業的貢獻與付出，師生也將持續努力來回應妳的大愛，祝福潘院長早日乘願再來。

(文：王碧霞/照片：教傳院)



活動報導

緬懷李奕慧教授 她的笑容、勇敢堅強永遠留存我們心中



慈大公共衛生學系李奕慧教授，美國俄亥俄州大學生物統計學博士，1964年出生，於2018年9月4日因病逝世。李奕慧教授自1995年服務於慈濟大學，2001-2005年期間擔任慈濟大學圖書館館長，服務迄今已二十三年，一生教育無數學子，認真致力於學術與服務，青春年華幾盡奉獻於慈濟大學。當大家得知李奕慧教授悄然離世，感到不捨及惋惜。

李奕慧教授是位深受學生敬重與愛戴的老師，對學生無私的付出，給予諄諄教導，許多學生因為受到她的啟發而成長，學生在畢業後，經常回來花蓮探望老師。奕慧老師同時是一位負責及熱心助人的學者，系上的同事受到她很多的照顧，她總是在同事需要援助時伸出雙手，也不吝鼓勵新進的同事，和同事建立了非常深厚的情誼，在學校裡，和奕慧老師相處，隨時都感受到對他人的關心，以及滿滿的人情味。

奕慧老師在生病期間非常地堅強，也一如往常盡心盡力照顧學生，認真用心地從事研究，即使生病不舒服，還是笑容滿面地出現在大家面前，從沒有抱怨過自己的辛苦，有時反而安慰大家不用替她擔心。生病期間，她用她的樂觀堅強感動身邊的人，用自己的溫暖來照亮四周，因此，李老師的離去讓人更加不捨。

在9月8日舉辦的告別彌撒，慈濟大學王本榮校長、林聖傑主秘、謝坤叡學務長、醫學院楊仁宏院長及眾多慈大師生及系友們，都一起參與她人生的畢業典禮。李老師是位好學者、好老師、好同事，如今完成了人生的旅程，但她的笑容、她的幽默、她的勇敢堅強，都會永遠留在我們的心中。

(文/照片：公衛系)

慈大後中醫系錄取率僅3% 教學品質、服務獲考生青睞

「如果沒有去年學校安排的計程車接送，我可能就考不上了」目前就讀慈大後中醫一年級的盧浩海同學說，106年考試時他跑錯考場，後來透過學校的安排讓他可以順利參加考試，也才有機會成為慈大學生，因此對慈大提供的貼心服務印象深刻，希望可以將個人感受到那份愛與感動繼續傳遞下去，

107年主動和後中同學三十多人組成考生加油團，以實際行動幫助考生及家長了解慈大後中醫學系，也希望可以廣招更多優秀的學弟妹加慈大後中醫的行列。加油團成員曾哲緯同學一早便協助載送一名跑錯考場的考生，他說能幫助別人圓夢的感覺真的很棒。



慈大107學年度學士後中醫學系招生考試，107/6/2於慈大校本部及人社院二個考場舉行，報考人數1,492人，預計招收45人，錄取率預估3%。第一節國文課，共有1,435人應考，到考率96.17%。慈大學士後中醫學系採單獨招生，凡具學士以上學位者，對中醫藥有興趣者皆可報名，修業五年。考試科目有國文、化學、英文、生物學四科。慈大顏瑞鴻教務長表示，為顧及考試公平性，每節考試皆有巡堂人員巡視各個考場，感謝考生及陪考家屬的配合，今日考場秩序良好，無重大違規事件發生，少數跑錯試場考生也都在學校協助下順利應試。更感恩慈大同仁的全力協助，讓考試能圓滿結束。

慈大在二個考區皆設有考生服務處，準備口罩、防蚊液等物品，安排學生於現場擔任志工，協助引導試場方向及維護考場秩序；考試結束後，安排免費交通車接送外地考生至火車站。除了服務品質外，更令人驚艷的是教學品質，慈大學士後中醫學系林宜信主任表示，慈大後中醫學系自2012年獲准招生，107年招收第七屆，為國內最晚設立的學士後中醫學系，但因擁有慈濟醫療志業六家醫院做為實習及就業場所，並提供完善的中西醫臨床教學師資，強調中西醫並重，學生必須同時到西醫和中醫實習，透過扎實的教學讓歷年國家考試及格率高於全國平均，103及105年中醫師第一階段考試皆為100%通過率、106年第二次及107年第一次專門職業及技術人員高等考試中醫師第一階段榜首皆為慈大學生。

(文：王碧霞/照片：林哲先)

活動報導

慈大舉辦畢業典禮 感恩學校栽培 發願扛起天下米籬



慈大107.06.09舉行106學年度畢業典禮，畢業生包括博士班、碩士班和大學部共784位。王本榮校長致詞表示，生命和時間是人生最重要的事，生命只有一個，而時間一去不回，時間創造了生命的價值，同學們今天學成畢業，未來也許是風和日麗，也許是狂風暴雨，期望以毅力、勇氣投入社會，成為國家的棟樑。

每位畢業生充滿自信的笑容，由各系所師長親自為同學撥穗。社工系葉紹平同學因為腦性麻痺身體無法平衡，他的同學羅倫斯貼心站在他身邊，在有需要的時候總是扶他一把。花蓮公共交通較不方便，葉紹平同學平時若是要買東西，最常幫助他的就是同學羅倫斯。葉紹平表示，當初老師鼓勵他從事助人的工作，他覺得身體的不方便反而讓他更能體會弱勢族群的心境，對從事社會工作有幫助。很感謝羅倫斯同學和學校的幫助。

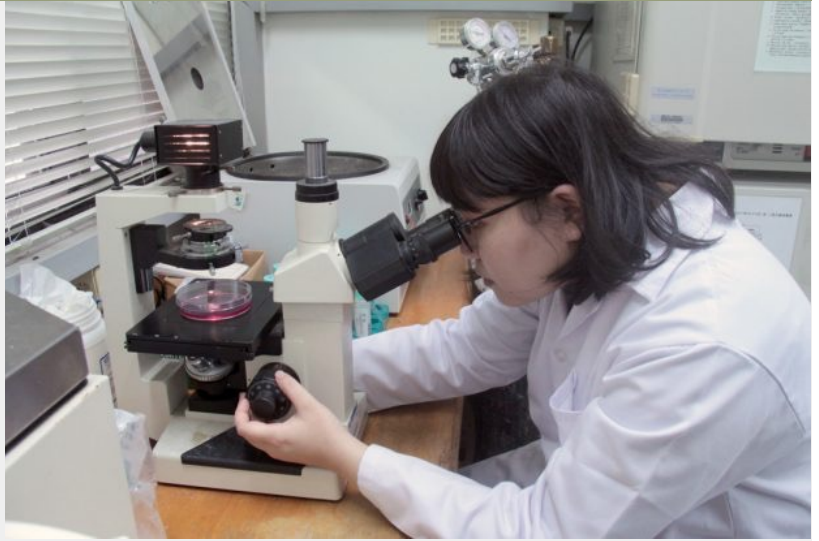
慈大師長以「叮嚀」手語，祝福同學鵬程萬里，慈濟是學生們永遠的故鄉。醫學系畢業生張愷杰的媽媽謝麗娥遠從馬來西亞來台，她表示前幾年很擔心兒子在台灣求學，機場成為母子相聚與離別的地方，後來化擔心為祝福，感謝孩子在慈大人文素養和真善美的求學環境成長。除了家長遠從各地參加畢典外，慈大還有一群慈懿爸媽四年來超過50次到花蓮與學生家聚。慈誠爸爸許志賢說，知道離家的孩子很少吃水果，所以每次家聚早上都到市場買整袋的水果。許志賢家族的連思涵同學表示，爸爸媽媽們很少說教，但用身教和言教讓他們知道什麼是無所求的愛。畢業生們以「感恩」演繹表達出他們的對學校的思念。「謝謝你們陪我一步步走到今天，謝謝你們帶給我美好回憶，你們將會看到我們的努力，為天下扛起米籬。」畢業生楊宇湘在台上哽咽流淚。證嚴上人開示，感恩的恩字，就是在心裡種下一個因，記住好的因緣，一輩子都會受用不盡，一個人的目標不只影響自己，也可以影響天下。

今年泰國慈濟清邁學校第一屆學生自慈大畢業，其中劉志達、丁思穎和劉俊澤是泰國慈濟學校公費生，柯育天是泰國馬西竇附屬醫院公費生，因為有公費的支助，他們才有機會踏出泰國到台灣求學，今天順利學成，將回到泰國服務鄉親，幫助和他們一樣在山上孩子與國際接軌。

(文：李家萱/照片：許榮輝)

慈大研究團隊提出「登革病毒引起血小板低下」新見解 獲學界引用

登革病毒(DENV)會藉由蚊子為媒介傳染造成登革熱，若第二次感染則會產生有致命危險的出血性登革熱。血小板低下(血液中血小板的數量過低)為登革熱患者常見的病徵，在出血性登革熱患者則更為嚴重。醫界目前對於登革病毒如何造成血小板低下的原因不是太清楚。慈濟大學醫學院分子生物暨人類遺傳學系孫德珊教授、張新侯教授研究團隊與門



諾醫院婦產科合作，發現登革病毒可以僅藉著登革病毒表面的蛋白質-套膜蛋白domain III (DENV-EIII)與骨髓中血小板的前身(巨核細胞)結合，不須進入細胞進行複製，即可讓巨核細胞死亡，使巨核細胞無法製造血小板，造成血小板低下。這些成果於2017年11月發表於Virulence 國際期刊 (IF = 4.665; Rank = 12/84 in Infectious Diseases)，此結果一發表即引起注意，已被三篇關於登革病毒研究的綜論所引用。

因全球暖化及交通頻繁之故，造成登革熱的流行在熱帶及亞熱帶地區日趨嚴重，台灣也包括在內。全球每年受到感染的人數已近4億，加上目前尚未研發可用的疫苗，因此造成社會及國家的負擔，也讓民眾人心惶惶。由於登革病毒造成血小板低下的原因有許多種不同的機轉，包括登革病毒自體抗體 (anti-NS1)造成血液中血小板的清除或消耗，登革病毒引起骨髓抑制....等。孫德珊教授的研究發現登革病毒僅靠其表面的套膜蛋白domain III (DENV-EIII)與巨核細胞結合，即可造成血小板低下，此發現除了提供登革病毒如何造成血小板低下的新見解外，亦可應用於開發抗體或小分子藥物抑制登革病毒與巨核細胞的結合，對預防及治療登革病毒所引起的血小板低下有其助益。

孫教授表示此項研究成果主要由去年自慈濟大學醫學科學研究所博士班畢業的林冠伶同學完成，其間有賴校內連續六年的整合型計畫及校外科技部計畫的支持，慈濟大學動物中心及貴重儀器中心的優良設備也是促成研究成果的助力。

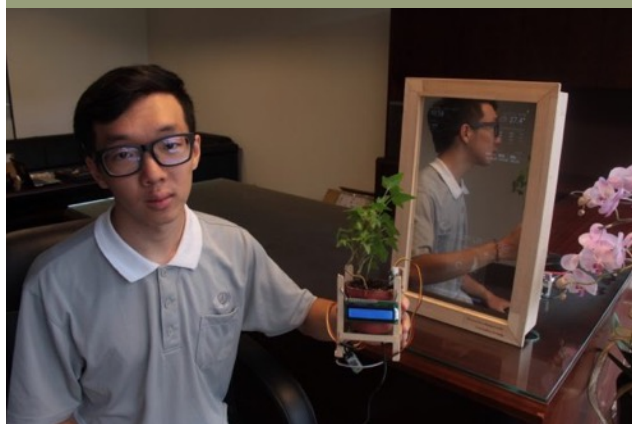
論文連結: <https://goo.gl/rXtQat>

孫德珊教授實驗室網站: <http://dssun.tcu.edu.tw/>

(文:孫德珊/照片:李家萱)

活動報導

慈大學生玩創意 設計「智慧盆栽」監控土壤濕度



「我的盆栽被我照顧死了！」在酷熱的夏季，常忘記陽台上還有植物需要澆水，慈大醫資系林青陽同學設計智慧盆栽，解決無法預知盆栽土壤濕度的問題，只要起床照鏡子就可以看到土壤濕度，不用擔心盆栽因為缺水而枯死。慈大107學年度高教深耕計畫推動的通識「創新設計」課程，希望同學發掘周遭的問題，並思考創新與

解決的方案後，產出成品。期末舉辦成果展，共有11組同學報告，每組同學用心的準備，不僅簡報製作精美完整，還拍攝製作過程及運用作品的影片，沈祖望老師表示：「很驚豔、很感動同學們的表現，每組同學都創意無限且充份落實自創者的精神」。

醫資系林青陽同學，透過網路上開放的免費軟體，設計出「智慧鏡」，不只是單純的照照鏡子，在鏡面上就能獲得日常生活所需的天氣、時間等資訊。其中智慧盆栽，透過放置在盆內的Sensor，即時顯示濕度，能夠上傳雲端和智慧鏡，讓使用者每天刷牙照鏡子時都可以知道盆栽的濕度。林青陽說：「盆栽裡面的藍牙傳數值回來，每一分鐘更新一次，像是多肉植物不需要常澆水，有了智慧盆栽，你就像擁有植物達人提醒，知道什麼時候要澆水。」

物治系王昱翔同學發現台灣腦中風的患者很多，但治療師在醫院工作負荷大，無法兼顧業績量與治療品質，於是王昱翔運用「鏡像療法」幫助中風患者復健，於鏡中加設治療師的錄音檔，鏡子上方有指示語、示意圖或影片，不知如何做時可以看著鏡子做，再於鏡子上加裝攝影機，治療師可透過攝影機檢查患者動作正確與否，並可以監督病患是否有確實做好、做對。

「創新設計」課程上學生從發想到執行，其中有多堂課到工研院去實作學習，邀請業界老師分享財務、經營公司的理念等。醫資系林青揚說：「這堂課有機會可以使用工研院各式各樣專業的工具及設備，課堂進行方式也不是傳統老師講學生聽，而是可以隨時提出自己的想法或創意，期中及期末時，又能動手做自己想做的創做，非常有意義的課」。兒家系校友紀慈軒說：「科技使人方便，但讓人們失去思考，人因為消費行為而失去了許多學習及手作的機會，很羨慕歐美國家他們總是自己動手做，因為這堂課讓我能有更多的手作經驗，學到『沒有做不到，只有想不到』」。

(文:教資中心/照片:李家萱)

友善農業審認推動「在地綠色公民經濟」—地區尺度的樸門設計

有人認為樸門永續設計只是外國傳來的環保嬉皮風潮或只是一種花俏的農法；事實上，它涵蓋環境、社會及經濟三層面：透過有系統的設計與應用過程，讓人人都可參與其中，並整合大小不同尺度的設計，成為一種可操作的永續運動！

這場由慈濟大學師生、新手農夫、資深農夫及未來農場主共同參與的「花蓮樸門友善農業審認基礎培訓課程」中，大家一起認識樸門永續設計的理念與方法：各自帶來土地資料與相關問題，重新觀察、分析其土地之整體生態與環境，並將人的需求設計於其中，以期能建立地、水、火、風、社群經濟的調合。課程中，講師鼓勵學員們依地理位置的方便性，組成樸門學習成長團體，彼此互助合作，以便日後能進行跨農場的整合設計，並組成「農民生產組合」(或生產合作社)。慈大師生的責任，就是回去後配合慈大USR計畫之各項課程及非課程教育活動，整合更多師生的消費力，超越傳統消費主義的宰制，組成「消費合作社」，藉此支持以友善農業照顧土地的生產者。



透過在地「生產合作社」與「消費合作社」的對接，以民主參與的區域合作經濟模式，形成在地綠色公民經濟，將能展現「照顧地球、照顧人、分享多餘」的樸門核心倫理，進而形成一地區尺度的樸門設計與實踐。

有同學反應，參加樸門永續設計課程時，聽到很多小農針對他們農地提出的問題，以及老師如何運用樸門的設計概念來解決問題。這和平常上理論課差別很大。除了學術上的理論更有多樣實際可以操作的解決模式，這是一般大學的室內課程不曾教過的。也有同學回饋，除了課程上的東西，也讓我體悟到許多人生的道理，每一塊地都有不同的性質，有的石頭很多、有的土壤偏乾，或者土地太酸等等，我們要依據不同的土地性質給予不同的設計以及對策，就能達到自然的平衡。因此細心的觀察就可以找出對治的方法，這很重要。我想人生問題也是可以用這樣思考模式找到答案。

自然界自有萬物滋養的妙方，破壞的生態的平衡最後必是大自然的反撲。沒有一種生物能掌控所有的資源，萬物都有它的獨特性，不能只靠單一的一種方法就想要解決所有的問題，透過仔細觀察，把握平衡共生原則，找出策略並合作執行。雖然是樸門永續設計的分析，但也是萬物生存的通用法則。

(文/照片:通識中心)

國際交流

慈大柬埔寨華語人文營 學華語也學人文



慈大華語中心舉辦柬埔寨華語人文營，於107.08.09起在慈大進行近兩星期的課程，包括柬華理事會、啟華學校和馬德旺學校共28位師長參加，其中柬華學理事會79歲前會長賴德財還與孫子一起報名。賴德財表示，以前在柬埔寨只有華人學華語，現在連柬埔寨人因為經營生意，也開始學華語了，當地的老師多是自己培養的，教材不一樣，看

到這邊老師上課活潑，學成後帶回教書，對學生會很有幫助。

慈大華語中心第一次舉辦柬埔寨華語人文營，慈大王本榮校長特別參加開營典禮，歡迎大家。王本榮校長致詞分享，中華文化五千多年，文字背後有很深的文化意義，而要體驗文化最好就是能到當地生活學習，慈濟大學擁有很好的華語師資，同時也有豐富的慈濟人文，希望所有學員都能滿載而歸。為了配合政府新南向政策，慈大華語文中心自今年初開始積極規劃柬埔寨營隊，華語中心李孝慈主任表示，華語課程分為華語老師班和零基礎兩班，其中零基礎班還有慈濟志工協助做現場翻譯。除了語言課外，另外安排文化體驗和慈濟人文體驗，參加者多數是華語老師，靜思語華語教學是這次重點課程之一。

柬埔寨實居省烏廊市啟華學校在校長黃明忠的鼓勵下有十位華語老師參加，慈濟與啟華學校有很深的淵源，早在1996年就曾經協助啟華學校蓋校舍。黃明忠校長表示，很感恩當初慈濟幫忙蓋宿舍，他覺得人們之間應該要知恩圖報，在107年3月慈濟至磅清揚的義診，包括他和會講華語的老師就去協助擔任翻譯志工。黃明忠校長也希望藉由這次課程，老師們可以多認識慈濟。柬埔寨華語人文營領隊潘曉彤是柬埔寨人，但因為工作伙伴是台商，現在華語已經說得非常流利。潘曉彤同時也是慈濟志工，她表示會加入慈濟最主要是受到老闆謝明勳的影響，謝明勳以前談生意常常帶客戶到公司喝酒，認識慈濟後便戒掉菸酒，並且帶著員工參加慈善關懷，看到老闆脫胎換骨，潘曉彤覺得慈濟是很好的組織，也在大家的鼓勵下加入慈濟。

柬埔寨華語人文營包括有華語課程、中國文化課程、慈濟人文、志工實務、文化采風等。這次全團30人除了領隊潘曉彤外，大家都是第一次到台灣來，透過營隊活動，能夠對台灣和中華文化有更多的認識，將台灣介紹給柬埔寨的朋友們。

(文：李家萱)

將慈濟教育帶回泰北 慈大四位泰國畢業生將回鄉服務

「我覺得我們很幸運，比起泰國偏鄉的其他學生，我們有機會到台灣慈濟來念書。」來自泰北不同鄉鎮的四位泰國籍學生柯育天、劉志達、丁思穎和劉俊澤，107年從慈濟大學畢業。芳縣是清邁最北邊的一縣，鄰近中國雲南省，也是當初戰爭留下來的國軍最主要的居留地，慈濟基金會於1997年完成「泰北三年扶困計畫」，2005年興建完全中學，採中泰文雙語教學，提供泰籍和華裔中小學生就讀。



柯育天、劉志達、丁思穎、劉俊澤是慈濟清邁學校第一屆高中畢業生，他們因為有公費資助而能到台灣求學。柯育天就讀護理系，劉志達就讀英美語文學系，丁思穎和劉俊澤就讀傳播學系。柯育天因為是馬希賓附屬醫院公費生，回國後將直接投入馬希賓醫院服務，其他三人將會回到他們的母校，教育學弟妹們。

五官深邃的柯育天常常被問到：「你是原住民嗎？」因為在醫院實習，讓柯育天感受到證嚴上人常說的：「見苦之福。」他表示剛開始會羨慕同學有摩托車，自己卻只有腳踏車，有一次去實習遇到一個老阿公，阿公對他說年輕真好，自己現在只能等死。這個對話對他衝擊很大，他想到自己雖然只有腳踏車，但已經可以騎著到他喜歡的地方去，還習得一技之長，幫助別人，生命充滿了感恩和知足。

泰北芳縣是農業村，因為家庭經濟因素，多數學生都沒有機會離開泰北到外地去。劉志達表示，如果不是有公費機會，他連大學都不想繼續念，這四年的慈大生活劉志達說：「很值得，我一點都不會後悔。」劉志達覺得在慈濟大學有很多機會是其他學校沒有的，他還到泰國聯合國當一學期的實習生。劉志達回到學校後將會擔任英文老師，他說：「鄉下的小孩沒機會走到國際，那我就把世界帶進學校。」

丁思穎是公費生，很清楚未來畢業後就是要回去教書，在學期間除了學習傳播系的專業外，還特別修了「教育心理學」，也抽空去慈中看老師教書。劉俊澤因為喜歡影像製作，所以選擇傳播系就讀，在台灣求學這幾年讓他有很多不一樣的體驗，像是到大陸四川服務、到日本參加影像比賽，尤其是班上有很多來自其他國家的學生，也拓展了他的人際關係，未來劉俊澤回到泰國會鼓勵學弟妹們有機會走出芳縣，探索世界。

(文/照片：李家萱)

傳奇社工人的突破與跨越



107.04.27 社工系系週會邀請兩位公職社工師分享準備考取公職考試的歷程，一位是陳如華公職社工師(社工系96級校友)，2016年公務人員高等考試三級考試暨普通考試榜首；另外邀請張峻維公職社工師，也是2016年公務人員高等考試三級考試暨普通考試通過。座談中兩人透過一問一答的方式，從各自的大學

生涯至職場，以及考取公職社工師的經驗，精彩豐富的經歷緊緊抓住同學們的目光，鼓勵同學努力尋找自己的目標與夢想。

陳如華校友的大學生活除了修習課業外，也身兼數個工讀工作，使她接觸了許多不同的人，大學畢業後，第一份工作並非直接進入社工界，而是自己經營一家服飾店，之後在家人的支持下去美國打工旅遊，回國後至一間社工師事務所從事保護性工作，如華看見了個案的轉變，促成他考取公職社工師的契機。在準備考試期間，利用上班的午休時間讀書，以及下班後至補習班補習，勤做考古題，瞭解考試趨勢，當天也傳授學弟妹備考技巧，第一步熟讀課本及參考書並畫重點，第二步複習重點並做考古題，第三步研讀答錯的題目，讓同學們在未來備考時有個具體的方向。

張峻維社工師分享從畢業後懷抱著滿腔熱血進入引頸期盼的社工界，經歷數個月卻因不適任而被裁員，對他而言是非常震撼的打擊，那時候遇到慈大賴月蜜老師給了一句話「每個人都要看十年，現在的你不代表未來的你也是如此」，此番話激勵了他，對自己的能力更具自信，並朝公職社工師考試前進。他鼓勵學弟妹們備考就像跑馬拉松，若要跑得遠必須持之以恆不斷練習，你可以選擇放棄，亦可以選擇繼續努力，每個人的路都是自己所選擇的。

此次陳如華校友與張峻維社工師的分享，最讓人印象深刻的是兩人有志一同地說：「不論未來是否從事社會工作，若你能找到自己想做的事，那就勇敢的去做吧！」不僅分享考取公職社工師的技巧，同時將他們對社會工作的熱忱與使命傳達給學弟妹們，即便過程中遭受到挫折，只要堅信自己想做的事非常有意義，那便是支持自己繼續努力的動力，從他們二位的身上看見“永不滅的社工魂”，讓社工系學弟妹們感動與敬佩。

(圖/文：胡家凱)

生科系20週年系慶暨系友回娘家 (107.05.05)

欣逢生科系創系20週年慶，生科系友會於一年前開始透過臉書粉絲團進行宣傳，邀請歷屆系友們回系上相聚，聯繫彼此感情並感謝系上老師的栽培，增加系友與系上之間的互動。



當天邀請8位不同領域發展的系友，以「決定」為演講主題，分享他們當初為何會決定踏入目前所在的領域，在決定之前做了哪些方面的準備工作。分享的內容包括為何成為臨床試驗專員CRA、如何進入醫藥學術專員Medical Science Liaison、為何踏入專利工程師行列、如何一步步成為中醫師、為何選擇出國遊學/打工渡假等等。系友想傳達的訊息是「不要害怕改變，走出舒適圈，人生中每一段歷程對之後要走的路都是有幫助的」。透過分享可以讓在校生不再害怕做決定，省思自己的能力並努力做準備。活動結束後系友、在校生與師長們一起回憶大學時光，師長們希望系友回到工作崗位時，記得「花蓮慈大生科永遠在這!」，隨時歡迎回家。在校生回饋分享與學長姊交流時表示，了解他們如何以自身經歷引導我們思考，不只是給我們意見，也讓我們知道自己的決心和毅力，什麼都可以去嘗試!!

東語系系友回娘家 (107.06.09)

活動當天適逢母校畢業典禮再加上天氣晴朗，提高校友回花蓮參加學弟妹畢業典禮，以及參加系友回娘家的意願，活動開始時熱情的系友已坐滿會場。本系有13屆畢業生，選定每年畢業典禮當日為系友回娘家的日子，每年這個時候大家會相互約定一起回娘家，看看學弟妹，分享就職經驗以及交換就業情報！



這次特別的經驗分享是目前任職關西機場免稅店的林家鴻系友(東語系98級)，跟大家分享去日本打工度假求職經驗，以及劉昱僑校友(東語系94級)分享去澳洲打工度假的經驗。93級校友班對黃建豪跟陳之凡夫妻，帶著他們的小寶貝跟大家分享他們的幸福。系友回娘家很重要的是經驗分享，對於學弟妹是非常實用的生涯經驗。

席間大家敘舊分享彼此工作及生活上的甘苦談，約定下次再聚；系主任致贈為系友特別訂製的結緣品，期待有機會邀請系友再回母校與學弟妹分享寶貴就職經驗。

校友專區

東區校友餐會 (107.05.24)



校友會在花蓮慈院辦理一年一度東區校友餐會，廣約花蓮地區的校友前來參加，與會校友大多在慈院不同科室單位的醫師、護理師、行政/研究人員...等。大家利用短暫的中午時刻相聚，交流近期工作概況、相互鼓勵，讓彼此距離不因繁忙疏離反而更加貼近!

游亞歆(護理系86級/護理碩101級)、徐筱茹(護理系86級)、蘇桂英(醫學系84級)校友們分享以前在學校的時候因為班級不多，學長姊跟學弟妹大部分都認識，後來也一起留在慈院服務。以前在學時期有一門基礎護理學科都要跑台考試壓力很大，當時被抽考的題目到現在仍記憶猶新。

朱崧肇醫師(醫學系83級，現為校友會秘書長)與其他校友們分享，自己當了15年的慈大學生，今年終於可以從醫學科學研究所博士班畢業了，很開心107年可以以畢業生身分參加畢業典禮，從大學部唸到博士班畢業的學費加總起來是一筆很可觀的費用，自嘲是另外一種護持母校的方式。

邱聖豪校友(公衛系83級)分享今年5月6日受邀參加由蔡鎮吉醫師發起的南區校友籃球聯誼賽活動，很可惜蔡醫師已經不在了，後續由南區大林慈院的蔡任弼醫師與其他位早期幾位熟識的校友(公衛系、醫技系等)一起合作辦理，像是找活動場地、安排外地校友接送等等，才得以促成，未來也希望將活動擴大到北中南東各地舉辦，可以號召各地校友投入協辦行列。

每年舉辦校友聚會活動，校友們得以相聚聊家常，喚起校友們之間的連結，理事長感謝校友們特地撥冗參加餐會以及對校友會的支持，也邀約大家踴躍參與校友大會活動。

(圖/文：陳逸寧)

校友參加各區新生暨家長座談會 (107.08.29-08.31)

107年邀約校友參與「107學年度新生暨家長座談會」，總共18位校友參加，會中不同屆的校友相互認識，與系上師長、慈懿爸媽分享近況，並以過來人的經驗與學弟妹分享。原訂高雄場次(8/28)因南部連日豪雨造成災情，政府宣布停班停課，考量新生跟家長交通安全，學校同仁緊急通知新生、家長、校友、師長高雄場次取消的訊息。

台中場次(107.08.29)



家榮校友(醫技系86級)圖左一，目前也是慈大校友會理事成員，當天直接從工作崗位前來參加新生座談會，家長問到在專業科目是否很難?校友分享到醫技科目較多原文書要唸跟專業名詞要背，可以上網找資訊或是翻譯本，有疑問可請教師長或學長姊。除了認真上課之外，社團、課外活動要多參加，拓展視野。

台北場次(107.08.30)



徐其方校友(醫資系92級)圖左三，校友分享到醫資系發展多元，可以去遊戲公司或AI公司寫APP程式，在學校的學習很重要，可以運用邏輯思考釐清問題然後解決問題，就像程式除錯。另外可以多選修有興趣的深入課程，多了解不同程式語言。

花蓮場次(107.08.31)



王琬詳校友(護理碩95級)圖左一，與楊政達校友(護理系95級)圖右一，與新生跟家長分享唸護理系好處，也可以考慮以公費生的方式，減輕經費負擔，留在醫學中心可以學習到更多專業知識。

(圖/文：陳逸寧)

交流園地

畢業後一般醫學訓練計畫導師研習營 (2018)



謝慕揚 校友 /醫學系86級 (左圖左二)
現職：台大醫院新竹分院/心臟內科醫師

自2004年畢業至今，已經過了14年。因為對於教學一直以來都有興趣(這個是真的)，所以今年自動報名這個活動。想不到在會場中碰到了畢業後許久不見的校友們(圖左至右：沈玠妤，謝慕揚，許兆瑋，黃禹銘)。

許久沒見面，除了美女們以外，每個人都胖了十公斤以上(嘿嘿嘿)。從照片左邊數來，沈玠妤醫師 (Med88) 目前在台北台大風濕免疫科，同時還在台大竹東分院看診。我(謝慕揚)在新竹台大服務。許兆瑋醫師 (Med89) 在高雄市立凱旋醫院精神科(本來想拜託他幫我治療一下我的躁症，不過想想還是算了)，黃禹銘醫師 (Med87)則在台中慈濟小兒科服務。我跟禹銘都是17號，看到他實在是太高興了(只差沒有給他抱下去)，可是感覺明明我比他老，白頭髮怎麼不夠多？上課上到一半時，就看到許醫師跟我打招呼，我還愣了很久，希望他不要太難過。後來在門口相認，才想起來很多關於打壘球跟醫學營的回憶。

畢業後一班醫學訓練，不只是訓練剛拿到執照的年輕醫師，同時也是訓練指導的醫師，如何對後進做引導。醫策會用心良苦，這個導師營提點了很多教學上要注意的技巧，有專門的投影片說明X世代，Y世代想法上的差異。也讓我想起來以前在花蓮慈濟醫院當實習醫師的歲月，在自己學長姐們的照顧之下逐漸茁壯成長的過程，是一段非常值得回味跟愉快的回憶。

畢業後一班醫學訓練，不只是訓練剛拿到執照的年輕醫師，同時也是訓練指導的醫師，如何對後進做引導。醫策會用心良苦，這個導師營提點了很多教學上要注意的技巧，有專門的投影片說明X世代，Y世代想法上的差異。也讓我想起來以前在花蓮慈濟醫院當實習醫師的歲月，在自己學長姐們的照顧之下逐漸茁壯成長的過程，是一段非常值得回味跟愉快的回憶。



學生時期的照片，謝慕揚校友(圖右三)提供

學校教的是你的態度

轉眼畢業已經10年了，從一開始的助理工程師，到現在擔任部門經理，中間在大大小小公司待過，也曾在創業中踢到鐵板；雖然工作越來越多、越來越雜，但一路支持我的，卻仍然是10年前在學校所學的一切。

米粒越飽滿垂得越低

我曾經面試過或帶過不少工程師，有些人畢業於不錯的研究所，也曾遇過專科畢業的應屆畢業生，但我發現待得久的，常常是那些比較謙虛的，通常也是我比較放心把工作交代下去的那些人。

他們普遍有兩個特點：不會排斥研究自己不熟悉的領域，另外他們也不會因為自己很熟悉某個專才就不願意接納意見。曾有一位工程師，我要求他去研究臉書的某個功能，但最後他提交的卻是無法達成，可是我自己之後研究卻發現那個功能只需要稍微學習一下新的語言就可以理解並能夠應用，他看到新東西就退卻了，所以直到他離職為止都還待在助理的位置；另一位工程師則是資深工程師，他對某些程式語言非常熟悉，不過他不願使用其他工程師提供的已經測試驗證過的演算式，只願意用他自己的演算式，結果他的演算後來出了包，連累其他幾個部門的人。上人曾經告誡我們要謙虛，在業界更是這樣，人上有人，天上有天，就算已成為微軟MVP也還是必須謙虛的學習，因為學無止境，你永遠不知道你現在學的、用的知識，在這個資訊光速演進的世界還可以用多久。

三人行必有我師

曾經有位面試者，他畢業於知名大學，但是面試時老是拿他的學校說嘴，言談中認為學校排名比他低的畢業生不會比他強，雖然專業知識的部分勉強符合需求，但我後來跟他說：如果你不能體會孔子的“三人行必有我師”，那麼我們聘請你只是自找麻煩。學校能教你的除了專業知識，更應該包含了在職場會用到的應對進退與上進的心態，沒有了那些，你就會成為愛因斯坦口中的“專家”。很慶幸，我們學校都教給我們了，只是我們有沒有在職場善用而已，在校時常常覺得這些東西比不上專業技能，但出了社會後發現，專業技能許多人都有，但是正確的態度卻成為升遷的差異。



徐其方 校友 /醫資系92級

現職：優吉兒科技股份有限公司資訊主任部



用邏輯教孩子

自從有了孩子後，我與太座就翻了許許多多的育兒書，總算也是在略知皮毛的狀況下安全養活孩子。嬰兒時期雖然累，但那多半是身體的，孩子長大之後我發現：許多書中教導的教育方法，用在我的孩子身上效果不佳，這讓我滿傷腦筋的，後來我想到：為何不用

資訊專業最常用到的邏輯思考教看看？話是這樣說，但是該怎麼做呢？我先教孩子：凡事必有因。妳今天欺負妹妹，哪天妹妹就會學妳的做法回報妳，所以她現在不分妳餅乾，就是因為妳昨天太小氣吃光了兩個人分的水果；妳會在浴室滑到，是因為妳在濕濕的地板跳來跳去；解釋個幾次之後孩子們似乎懂了，她知道出錯之後想一下為什麼，然後下次要記得不要再犯錯。只是礙於還小，所以很容易隔兩天就忘了。

之後我又教她們負責：妳今天做的決定，就會變成之後的結果，若妳今天太晚睡，明天早上就會爬不起來，然後就會變成遲到，遲到之後就會吃不到幼兒園上午的點心，所以為了不發生妳吃不到點心的狀況，妳應該要早點睡覺。所以如果是因此妳遲到沒吃到點心，妳不能怪別人，別人也沒有義務要補償妳的損失，妳只能接受今天沒點心吃的事實，並且今晚早點睡覺，這樣明天就可以吃到點心了。講過幾次之後，提醒她們要睡覺時，她們就沒有那麼多不甘願的理由了。

有一次老師很驚訝地告訴我，我家的孩子會告訴她因為怎樣，所以怎樣，能夠用邏輯解釋其他小朋友跌倒的原因，認為我這樣教很好，有些家長只會告訴孩子不可以怎樣，但是不會耐心解釋原因，所以小朋友常常只會遵守一部分，或者是曲解意思走偏門，結果家長就會抱怨孩子怎麼都聽不懂，最後就只好用打孩子來處理，但我家的孩子卻會因為知道因果，所以會去避免做好像很有趣但是會產生不良後果的事情。我告訴老師：因為我也是這樣替程式除錯啊！

入會資訊

親愛的校友，您好：

時光飛逝，歲月如梭!!轉眼間慈大已培育出10,802位校友，不管您已經離開校園1年、10年，甚至是20年，大學時期的青澀時光，是您與慈大共同的回憶。

慈大校友會要來找尋同為慈大校友的大家，匯集校友力量拼湊出校友網域，共同為慈大校友服務，也凝聚對母校的向心力，並提供在校學弟學妹經驗傳承；就像橋樑串起校友之間與學弟學妹，也串起母校與校友間的情誼，歡迎您加入慈大校友會的大家庭，有您的加入能讓校友會更加茁壯!!

您有意參加可掃描右下方連結說明以及下載入會申請書，Email給聯絡人。

～誠摯地邀請您加入慈濟大學校友會～

慈濟大學校友會 敬邀

*新加入之會員說明：

- 1.填寫入會申請書
- 2.個人會員：繳納入會費500元整 (應屆畢業生免繳納)，以及常年會費 500元整或永久會員1萬元整
- 3.團體會員：繳納入會費1,000元整，以及常年會費1,000元整

*已入會之會員說明：

- 1.個人會員：常年會費500元整
- 2.團體會員：常年會費1,000元整

*完成繳款後請與我們告知，將會與您聯繫做確認，感恩您!!

聯絡人：陳逸寧 03-8565301分機1005

傳真：03-8562500

Email:ningchen@mail.tcu.edu.tw



繳費方式	匯款資料	注意事項
郵局劃撥帳號	戶名：中華民國慈濟大學校友會王智賢 劃撥帳號：06708899	請正確填寫劃撥單上寄款人資料，方便核對款項及收據寄發。
郵局無摺存款	戶名：中華民國慈濟大學校友會王智賢 郵局帳號：00911420144330	1.無摺存款單為二聯式，郵局留存聯為存款單，儲戶收執聯為存款明細，請妥善保存。 2.存款後，請傳真或Email通知聯絡人下列資料，以便核對帳目及寄發收據。 (1)儲戶收執聯 (2)存入金額 (3)您的姓名、電話及地址 收到您通知後，將會以電話或電子郵件與您進行確認。
金融卡ATM轉帳	【花蓮二信】 銀行代碼：216-0016 戶名：中華民國慈濟大學校友會 花蓮二信帳號：01000100093094	ATM轉帳完成後，請以Email或電話通知聯絡人下列資料，以便核對帳目及寄發收據。 (1) 轉帳日期 (2) 轉帳金額 (3) 您的金融卡帳號末5碼 (4) 您的姓名、電話及地址 收到您的通知後，將會以電話或Email與您進行確認。
	【郵局】 銀行代碼：700 戶名：中華民國慈濟大學校友會王智賢 郵局帳號：00911420144330	



校友服務小叮嚀

- 為珍惜資源減少紙類的使用，校友若有留存電子信箱將採電子郵件方式寄送刊物，若您需要紙本請來信告知。
- 校友通訊，歡迎校友們投稿，不管是您的生活故事、工作感想、結婚生子、獲獎...不限，資料請寄慈大秘書室或mail至 ningchen@mail.tcu.edu.tw
- 校友可於線上更新基本資料，若資料有變動時請記得上網更新。



慈大校友服務網：

<http://www.alumni.tcu.edu.tw>

連絡電話：03-8565301 分機 1005